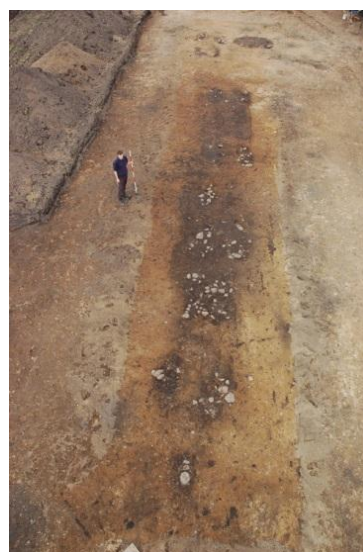


# VESTHIMMERLANDS MUSEUM

## ÅRSBERETNING 2013



[www.vesthimmerlandsmuseum.dk](http://www.vesthimmerlandsmuseum.dk)

## **INDHOLD:**

1. KORT FORTALT	s. 3
2. VESTHIMMERLANDS MUSEUM I TAL 2013	s. 5
3. ARBEJDSGRUNDLAG OG FORMÅL	s. 6
3.1. Vesthimmerlands Museums bestyrelse 2013	s. 7
3.2. Åbningstider	s. 7
4. INDSAMLING, REGISTRERING, UNDERSØGELSER OG FORSKNING	s. 8
4.1. Arkæologi og oldtid	s. 8
4.2. Historie og nyere tid	s. 10
5. SAMLINGER OG BEVARING	s. 12
6. FORMIDLING	s. 14
6.1. Gæster, besøgende, brugere	s. 15
6.2. DOIL – Danmarks Oldtid I Landskabet	s. 16
6.3. Kulturarvstjenesten Vesthimmerland	s. 16
6.4. Særudstillinger 2013	s. 18
6.5. Hjemmesider og digitale platforme	s. 19
6.6. Publikationer	s. 19
6.7. Markedsføring	s. 21
6.8. Museumsundervisning/skoletjeneste	s. 22
6.9. Andre formidlingstiltag	s. 23
6.10. Vesthimmerlands Museumsforening	s. 24
7. ADMINISTRATION OG ØKONOMI	s. 24
8. ORGANISATION OG PERSONALE	s. 25
9. BYGNINGER, LOKALER OG INVENTAR	s. 27
10. STENALDERCENTER ERTEBØLLE	s. 29
11. SLUTBEMÆRKNING	s. 33

## 1. KORT FORTALT

År 2013 kan skrives ind i Vesthimmerlands Museums annaler som et af de mest travle år siden museets grundlæggelse i 1920. Store arkæologiske projekter med spændende undersøgelser, spektakulær ny viden og lovende forskningsperspektiver gik hånd i hånd med etableringen af Kulturarvstjenesten Vesthimmerland, udbygningen af undervisningsafdelingen og overtagelsen af driftsansvaret for Stenaldercenter Ertebølle.

I 2013 beskæftigede Vesthimmerlands Museum 41 medarbejdere, som besvarede omkring 40.000 henvendelser, gennemførte 51 museumsfaglige undersøgelser og producerede 14 artikler til trykte medier. Foreningerne med tilknytning til Vesthimmerlands Museum havde tilsammen over 500 medlemmer. Museets samlinger rummer over 40.000 museumsgenstande og 200 hyldemeter arkivalier samt 1,05 terabyte elektronisk datamateriale. Dertil skal lægges den omfattende viden og det indgående lokalkendskab, som museets ansatte og frivillige medarbejdere har tilegnet sig gennem årene.

Mange tusinde gæster og brugere har benyttet sig af museets tilbud og services i 2013 i forbindelse med udstillinger, arrangementer, samlinger, publikationer, lovbealet arbejde, hjemmesider m.m. Brugergruppen er stor og mangfoldig og omfatter bl.a. lokale borgere, foreninger, endags- og fleredagsturister, uddannelsesinstitutioner, kommunale og statslige forvaltninger, medier og andre kulturaktører inden og uden for kommunen. Således har Vesthimmerlands Museum en betydningsfuld opgave og funktion som kommunikationsvirksomhed, hvis aktivitetsniveau ikke blot bør måles i ordinært besøgstal, men også som omsætningsresultat af en mangfoldig aktivitets- og formidlingsflade med forsigtigt anslået 50.000 brugere i 2013.

Med overtagelsen af Stenaldercenter Ertebølle har Vesthimmerlands Museum påtaget sig en særdeles stor og krævende opgave, da centret har været nødlidende og lukket i flere år. Skønt der i 2013 kom styr på bygningsmassen og arbejdsgange, er udfordringerne stadig meget store, især med henblik på renovering af udstillinger og udendørsarealerne. Rekonstruktioner af hytter m.v. er gået i forfald og skal fjernes. Hvis centret fremadrettet skal være en besøgsattraktion, bliver det nødvendigt at tilføre midler til både anlæg og drift.

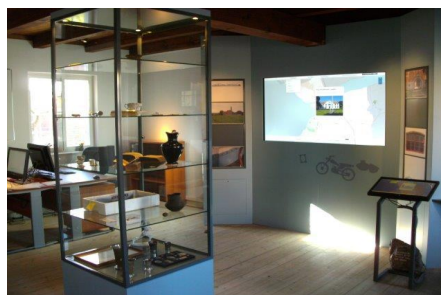
Det er kulturarven i Vesthimmerlands Kommune fra de ældste tider til i dag, der er omdrejningspunktet for Vesthimmerlands Museums virksomhed. Her afdækker museet, indsamler, formulerer og perspektiverer den viden, der knytter sig til Vesthimmerland. Systematisk bevaring af kulturarv er et fælles ansvar, hvor borgere, kommune og stat i fællesskab skal sikre viden om vores nutidige og tidligere samfund. Derfor har museet i 2013 etableret Kulturarvstjenesten Vesthimmerland, som er landets første borgerservice for lokal kulturarv. Her udvikler museet sin fremtidige opgave og rolle som borgerinddragende institution.

Således har Vesthimmerlands Museum udbygget funktionen som er serviceinstitution og samarbejdspartner for kulturarvsanliggender i Vesthimmerland. Museet har til opgave at være professionel partner for alle aktører inden for kulturarvsområdet i kommunen og sammen med institutioner, foreninger og forvaltninger give kulturarvsarbejdet i hele kommunen afgørende løft til gavn for bosætning og turismeudvikling samt fremme bevidsthed og viden om lokal identitet, historie og ophav.

Vesthimmerlands Museums medarbejdere forvalter en rig skat af genstande og viden, der skal kunne levere bidrag til national og international forskning. Samlingen øges og videreudvikles løbende. Den skal overdrages i god og veldokumenteret stand til de efterfølgende generationer. Kravene blev skærpet markant med den sidste revision af museumsloven. Derved står Vesthimmerlands Museum foran væsentlige udfordringer med henblik på bl.a. at levere forskning på ph.d.-niveau og fastholde den undervisningsfaglige betjening af skoleklasser, som er blevet opbygget gennem de seneste år.

Trods de store udfordringer, Vesthimmerlands Museum står over for, kan året 2013 noteres som et meget succesfuldt år med stribevis af gode resultater. Succesen var dog ikke blevet til uden museets dygtige medarbejdere og de mange gode kræfter, der gennem deres engagement, opbakning og støtte har været med til at sørge for, at året 2013 kunne blive til et af de mest begivenhedsrige og succesfulde år i museets historie. Tak for det!

Broder Berg  
Museumsleder



## 2. VESTHIMMERLANDS MUSEUM I TAL 2013

Besøgende i alt:	12.295
Voksne:	7.934
Børn:	4.361
Børn i forbindelse med undervisning:	3.465
Undervisningsforløb for skoleklasser:	187
Programsatte rundvisninger, foredrag, byvandring, børneaktiviteter:	148
Behandling af skriftlige og telefoniske henvendelser:	ca. 40.000
Deraf byggesager m.v. jf. museumslovens kapitel 8	626
Arkæologiske undersøgelser:	39
Arkæologiske forundersøgelser:	10
Nyere tids undersøgelser:	2
Unikke hits på museets hjemmesider:	Over 200.000
Antal x-numre i samlingen	26.083
Antal genstande i samlingerne:	ca. 40.000
Omfang af lagret elektronisk datamateriale:	1068 GB
Faglige artikler publiceret gennem museets virksomhed:	15
Elektroniske nyhedsbreve	11
Fastansatte medarbejdere på heltid:	5
Ansatte medarbejdere i alt:	41
Ansatte årsværk i alt:	14,88
Frivillige medarbejdere:	15
Årsværk ved frivilligt arbejde:	ca. 1,5
Medlemmer i foreninger med tilknytning til museet:	ca. 500
Bygningsareal til vedligeholdelse:	ca. 2.500 m <sup>2</sup>
Kørte kilometer i Vesthimmerland:	ca. 25.000

### **3. ARBEJDSGRUNDLAG OG FORMÅL**

Vesthimmerlands Museum er en selvejende institution, der også omfatter Lokalhistorisk Arkiv, Aars. Museet er et statsanerkendt kulturhistorisk museum efter museumslovens § 15. Støtteforeninger er Vesthimmerlands Museumsforening og Lokalhistorisk Forening for Aars og Omegn.

Vesthimmerlands Museum skal gennem indsamling, registrering, bevaring, forskning og formidling inden for sit ansvarsområde virke for sikringen af Danmarks kulturarv og belyse forandring, variation og kontinuitet i menneskers livsvilkår fra de ældste tider til nu. Museet skal gøre samlingerne tilgængelige for offentligheden og stille dem til rådighed for forskningen samt udbrede kendskabet til resultatet af såvel museets egen forskning som anden forskning baseret på museets samlinger.

Vesthimmerlands Museum har ansvar for arkæologi og nyere tids kulturhistorie i Vesthimmerlands Kommune og betjener således et område på 771 km<sup>2</sup> med rundt 37.500 indbyggere.

Der er indgået en samdriftsaftale med fonden Himmerlands Kunstmuseum. Aftalen blev revideret i 1999 i forbindelse med åbningen af Museumscenter Aars.

Vesthimmerlands Museum har et stort indlån af genstande fra Johannes V. Jensens arbejdsværelse, der tilhører Nationalmuseet. Genstandene er udstillet på Johannes V. Jensen Museet i Farsø, og Vesthimmerlands Museum har ansvar for den del af museet, hvor disse genstande er udstillet. Der er indgået samarbejdsaftale med Vesthimmerlands Kommune og den selvejende institution Johannes V. Jensen Museet.

I 2013 blev driften af Stenaldercenter Ertebølle lagt i hænderne på Vesthimmerlands Museum. Det skete per byrådsbeslutning i juni 2013, og allerede den 29. juni kunne centret åbnes for offentligheden efter at have været lukket i flere år. I samarbejde med støtteforeningen blev centrets drift sat på skinner og udviklingstiltag sat i gang.

Vesthimmerlands Museum er derudover engageret i en lang række formelle og uformelle samarbejder i kommunen, regionen og på landsplan. Museet er medlem af de nordjyske museumsfora NMU (Nordjyske Museers Udviklingsråd) og KulturarvNord og samarbejder i denne forbindelse med nabomuseer i regionen. Samarbejdsrelationer til universiteter og andre museer i landet bliver løbende styrket gennem deltagelse i undersøgelses- og formidlingsprojekter. Derudover har museet tilsluttet sig en lang række faglige mødefora under universiteter, Kulturstyrelsen og ODM, såsom nyere tids netværk, landbrugspuljen, ledernetværk, samlingsnetværk, udkantpuljen, arkæologiske mødefora m.v.

Endvidere har museet et velfungerende samarbejde med de lokalhistoriske arkiver i kommunen, blandt andet i forbindelse med implementering af registreringsdatabase Arkibas 4 og udgivelsen af fælles årsskrift med lokalhistorisk indhold.

På magasinområdet er indledt et samarbejde med museer i Midt- og Vestjylland med henblik på at afsøge muligheder for etablering af et fællesmagasin i Skive.

I 2013 har Vesthimmerlands Museum været medlem i følgende foreninger og organisationer:

Organisationen Danske Museer - ODM

Nordjyske Museers Udviklingsråd - NMU

KulturarvNord

Det Kongelige Nordiske Oldskriftsselskab

Jysk Arkæologisk Selskab

MUD

SLA

Aars Turistforening

Personligt medlemskab i ICOM/CECA og MID- Museumsformidlere i Danmark

Vesthimmerlands Museumsforening er medlem af Sammenslutningen af Museumsforeninger

### **3.1. Vesthimmerlands Museums bestyrelse 2013**

Bestyrelsen består af ti medlemmer, hvoraf to er udpeget af byrådet, tre af museumsforeningen og de øvrige af interesseorganisationer:

Per Nørgaard, formand (Vesthimmerlands Kommune)

Thorkild Nielsen, næstformand (LO Vesthimmerland)

Uffe Bro (Vesthimmerlands Kommune)

Bente Høj Jensen (Nordjysk Familiebrug)

Marius Stubberup (Aars Handelstandsforening)

Poul Flemming Petersen (Vesthimmerlands Landboforening)

Anders Didriksen (Aars Borgerforening)

Jens Bøckhaus (Museumsforeningen)

Jan Hansen (Museumsforeningen)

Egon Jensen (Museumsforeningen)

Sine Toft Jensen (medarbejderrepræsentant)

Bestyrelsen nedsatte i 2013 et vedtægtsudvalg til udarbejdelse af nye vedtægter, som forventes at træde i kraft i maj 2014.

### **3.2. Åbningstider:**

Administration: Mandag til torsdag kl. 9-16, fredag kl. 9-13

Udstilling: 1. maj – 31. august: Tirsdag til søndag kl. 11-17

1. september – 30. april: Tirsdag til søndag kl. 13-17

Lokalhistorisk Arkiv: Tirsdag kl. 15-17

## **4. INDSAMLING, REGISTRERING, UNDERSØGELSER OG FORSKNING**

Vesthimmerlands Museum dækker med sin virksomhed indenfor arkæologi og nyere tids kulturhistorie hele kulturarvsområdet i Vesthimmerland, bortset fra maritime emner, såsom færgefart, fiskeri og sejlads, der er Limfjordsmuseets ansvarsområde.

I 2013 har Vesthimmerlands Museum inden for ansvarsområdet gennemført indsamlinger i forbindelse med arkæologiske og nyere tids undersøgelser. Enkelte undersøgelser lægger op til udvikling af forskningsprojekter i samarbejde med andre museer og universiteter. I denne forbindelse er der påbegyndt en række udviklende samarbejder.

Aktuelle undersøgelsesresultater synliggøres i muligt omfang gennem publikationer og stilles til rådighed for forskere i ind- og udland, herunder kommende forskere i forbindelse med kandidat- og ph.d.- studier ved landets to arkæologiske universitetsafdelinger.

I henhold til museumslovens kapitel 8 behandlede Vesthimmerlands Museum i løbet af året 641 indkomne dokumenter vedr. byggesager, lokalplaner og landzonetilladelser.

### **4.1. Arkæologi og oldtid**

Arkæologerne har i 2013 haft et af deres mest arbejdsomme år nogensinde. Det er frem for alt arbejdet med Energinet.dk's Skagerrak4 kabellægning, som har præget året for både projektansatte og faste medarbejdere. Undersøgelserne i feltet blev afsluttet i sommeren 2013, men et stort antal udgravningsberetninger skal udfærdiges, og dette arbejde må påregnes at ville fortsætte det meste af 2014. I forbindelse med undersøgelserne på projektet er også udført et stort administrativt arbejde. Dette vil fortsætte i 2014. Der er udført 37 undersøgelser i forbindelse med Skagerrak4. Flere af de arkæologiske undersøgelser har påkaldt sig betydelig opmærksomhed i indtil videre nationale fagkredse. Frem for alt udgravninger af jættestue og stendyngegrave fra den yngre stenalder, men også de mange hustomter fra yngre bronzealder, en velbevaret jernalderboplads samt grave fra diverse perioder. Flere af undersøgelserne har allerede kastet artikler af sig, primært i museets årbog, men især i medierne. Der forventes fra 2014 et større artikelafkast fra projektet.

Der er foretaget en større forundersøgelse på Nedergården, Giver. Lokaliteten er af Kulturstyrelsen udpeget til at være blandt landets ti vigtigste i 2013.





*Nedergården: Pyntebeslag fra jernaldervogn. Fundet hører til blandt de mest opsigtsvækkende i 2013.*

I alt gennemførte den arkæologiske funktion i 2013:

37 arkæologiske undersøgelser på Skagerrak4

1 arkæologisk undersøgelse af boplads fra ældre bronzealder, Dankalk, Aggersund

1 mindre arkæologisk undersøgelse i Svenstrup, Blære

2 forundersøgelser med positivt resultat, men ikke fortsat som undersøgelse

6 forundersøgelser med negativt resultat

1 større forundersøgelse på Nedergården

1 forundersøgelse Aggersborg.

Herudover har den arkæologiske funktion udført sagsbehandling af 616 byggesager og 21 lokalplaner.

Særligt videnskabeligt arbejde: Marinmorfologiske undersøgelser i Limfjordsområdet (Århus Universitet; undersøgelser på Aggersborg-knolden (Århus Universitet og Thy-Mors Detektorforening); State of the Art naturvidenskabelige undersøgelser (isotop m.v.) af moseskeletter fra Vesthimmerland (Tina Christensen, Karin Margareta Frei, Maria Kanstrup); DNA-undersøgelser, m.m. i forbindelse med udgravning af stendyngegrave på Skagerrak4.

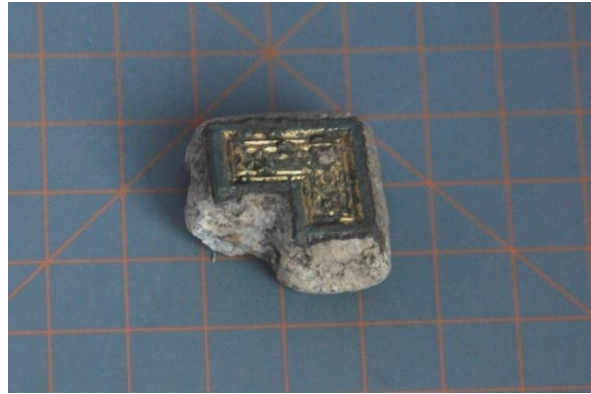
Arkæologerne deltager desuden i samarbejdet Nordvestjyske Museer og samarbejder løbende med Bevaringscenter Nordjylland. Desuden samarbejdes med Center for Geoscience ved Københavns Universitet.

Martin Sejr Nielsen har haft mulighed for at deltage som underviser på Århus Universitets seminargravning på Bornholm og har desuden deltaget i undersøgelser i England i sammenhæng med Stonehenge-monumenterne. Han står desuden for et neolitisk projekt knyttet til Livø i Limfjorden

Den arkæologiske funktion har desuden et særdeles givende samarbejde med Thy-Mors Detektorforening. Disse deltager i museets undersøgelser på Nedergården og på Aggersborg. Desuden foretager foreningen, i samarbejde med museet, i eftersøgningen af metalførende arkæologiske lokaliteter flere andre steder i Vesthimmerlands Museums ansvarsområde.



*Morten med stenøkse. Stendyngegrave har vakt opsigt i internationale forskerkredse.*



*Irsk vægtlod fra vikingetiden. Aggersborg.*

Der er indledt en intensivisering af samarbejdet med de arkæologiske museer i Thy, Holstebro, Salling og Viborg. I denne forbindelse blev der afholdt et første fælles medarbejdermøde i december. Mødevirksomheden fortsætter i 2014 med henblik på at definere og aktivere samarbejdsflader med henblik på undersøgelser, forskning og formidling.

Den elektroniske overførelse af data fra museets registrering til den nationale database REGIN kunne påbegyndes i 2013 takket være en bevilling fra Kulturstyrelsen. Samarbejdspartner i projektet blev Carsten Riisager, medarbejder ved Arkæologisk IT i Århus. Projektet realiseres i tæt samarbejde med museets arkæolog Louise Villadsen, som derved sikrer, at viden om REGIN også implementeres i den arkæologiske funktion. Følgegruppen består af museets REGIN-administrator museumsinspektør Kim Ørsted Iversen, museumsinspektør Bjarne Henning Nielsen og museumsleder Broder Berg. Projektet forventes afsluttet i maj 2014.

#### **4. 2. Historie og nyere tid**

Medarbejderne i funktionen for nyere tid har primært været beskæftiget med at arbejde med etablering og drift af Kulturarvstjenesten Vesthimmerland, som er et nyindrettet borgerinddragende indsamlings- og formidlingsprojekt (nærmere omtale under punktet formidling). Derudover bliver der løst basisopgaver såsom registrering og mindre undersøgelser. Arbejdet blev forsat med at afgrænse fremtidige indsatsområder samt opbygge netværk og samarbejdsrelationer inden- og udenfor Vesthimmerland. Sagsbehandlingen med henblik på genstande og arkivalier blev sat yderligere i system.

Sagsbehandlingen i forbindelse med kapitel 8 arbejde (byggesager) har krævet en del ressourcer. 23 byggesager blev fulgt op med fotografering og overordnet registrering af data. Bl.a. i forbindelse med byggeprojektet Himmerlandsgade/Kirkegade i Aars, hvor den stationsbykarakteristiske lave og tætte bebyggelse skal vige for en massiv bygning på flere etager.



*Aars Himmerlandsgade/Kirkegade.*



*Den gamle skole i Munksjørup, nedrevet 2013.*

I januar 2013 fortsatte projektet ”10 steder med sjæl”, der blev afholdt under Bygningskultur 2015. Formålet var at sætte fokus på bygningskulturen og dermed skabe interesse og diskussion. Museet deltog i udpegningen af ti betydningsfulde bygninger og steder i Vesthimmerland og var med til at udarbejde tekstmaterialet. Johanne Lundager fra Teknisk Forvaltning var tovholder på projektet og sørgede for den praktiske gennemførelse. Projektet fik god omtale og blev i løbet af sommeren fulgt op af omvisningsarrangementer på nogle af de udvalgte steder.

I 2012 var udkantsbegrebet genstand for undersøgelser i et forprojekt, støttet af Kulturstyrelsen. Projektet havde til formål at arbejde med udkantsområdernes særlige udfordringer i historisk perspektiv og samtidig bane vejen for et større forskningsprojekt. Der blev etableret et netværk under navnet ”Udkantspuljen” i samarbejde med Museum Lolland-Falster, Museum Sønderjylland, Varde Museum, Ringkøbing-Skjern Museum, Lemvig Museum, Museet for Thy og Vester Hanherred og Syddansk Universitet.

I Vesthimmerland blev dette samarbejde fulgt op med en undersøgelse af to måneders varighed, der blev foretaget af historiker cand. mag. Thorkild Nielsen. Formålet var at undersøge, hvilke faktorer, der indvirker på væksten/afmatningen i de mindre byer og landsbyer i museets geografiske ansvarsområde. Undersøgelsen arbejdede med fire landsbyer, der hver især er karakteriseret ved initiativ og innovation, stilstand og tilbagegang.

Resultaterne af undersøgelsen er publiceret i årbogen 2013.

Samarbejdet i netværket udvikler sig meget positivt med henblik på at etablere fælles arbejdsplatforme under overskriften ”Landdistriktsmuseer i Danmark”.

Nyere tids projektet om sommerhuskvarterer i Vesthimmerland blev fortsat i 2013 med en undersøgelse af området Øjesø/Gatten. En del af resultaterne er fremlagt i museets Årbog 2013. Undersøgelserne fortsætter i 2014.



*Øjesø: Bræddehytten i 1965*

Derudover har nyere tids funktion gennem Kultursarvstjenesten Vesthimmerland ydet faglig rådgivning i forbindelse med projekterne ”Hærvejsruten” og ”Skiltning på Louns”.

Årets gang blev for indsamlingens vedkommen rundt af ved at borgmesterkæderne fra Løgstør og Farsø nu også er blevet indlevet til Vesthimmerlands Museum. Det blev markeret med en festlig overdragelse på museet.

## **5. SAMLINGER OG BEVARING**

Inden for sit ansvarsområde har museet til opgave at udvikle sin samling, således at den bidrager til de fælles nationale samlinger. Den omfatter en righoldig arkæologisk samling med jordfund fra hele Himmerland og en fin kulturhistorisk samling, bl.a. af genstande fra landbokulturens sidste tre århundreder - deriblandt en god beholdning af landligt tekstil. Museet rummer desuden lokalhistoriske genstande, fotografier og arkivalier fra Vesthimmerland med hovedvægt lagt på Aars og omegn.

Museets registreringer rapporteres til de centrale databaser REGIN, Museernes Samlinger, Fund og Fortidsminder, MUD og Arkibas. I 2013 gjorde en bevilling fra Kulturstyrelsens digitaliseringspulje det muligt, at arbejde med en konvertering af museets arkæologiske

registreringer til Regin. Arbejdet forventes at blive afsluttet medio 2014. Når dette arbejde er tilendebragt, har museet i videst omfang opfyldt sine digitaliseringsforpligtelser overfor Kulturstyrelsen og realiseret digitaliseringsplanen fra 2008.

I 2013 har nyere tids funktionen oprettet 3 museumssager og registreret 47 genstande i REGIN samt registreret 811 billeder og oprettet 53 sager i Arkibas. Mange a-sager er blevet suppleret med nyt materiale. Kim Ørsted Iversen er museets administrator på REGIN og Arkibas og har løbende ydet assistance til andre lokalhistoriske arkiver i kommunen med henblik på registrering af billeder og arkivalier, herunder i forbindelse med at Gedsted Arkiv gennemførte en konvertering fra GV til Arkibas4.

Arkæologien har i forbindelse med Skagerrak4 hjemtaget en meget stor mængde fund, der blev klargjort, registreret og sat på magasin. Blandt de mest spektakulære fund er bronzebeslag for en jernaldervogn.

Konserveringsopgaver med henblik på jordfund og nyere tids genstande er løbende udført af Bevaringscenter Nordjylland (BCN). Opgaverne er begrænset af økonomien og omfatter derfor kun den mest påkrævede indsats. BCN rådgiver ligeledes museet angående opbevarings- og magasinforhold og gennemfører konservatortilsyn med museets bevarings- og udstillingsforhold.



*Magasinflytning 2013. Projektet kunne realiseres takket være en massiv indsats af frivillige fra museumsforeningen.*

Flytningen af museumsgenstande til nyt, midlertidigt magasin blev afsluttet i april 2013. Dermed er den uegnede opbevaring i kælderlokaler under Østermarksskolen, der har stået på

siden 1980'erne, bragt til ophør. Med henblik på at langtidssikre museets genstande gennem optimering af opbevaringsforholdene har Vesthimmerlands Museum i 2012 indledt samarbejde med en række museer i Midt- og Vestjylland om etablering af et fællesmagasin i Skive. Der forventes at foreligge konkrete resultater i løbet af 2014.

## **6. FORMIDLING**

Grundlaget for en kvalitativ formidling af museets samlinger og viden er systematiske undersøgelser og forskning indenfor museets ansvarsområde. Ligesom samlingerne er offentligt ejede, skal resultaterne af museets videns indsamling og forskningsmæssige undersøgelser tilgængeliggøres for offentligheden.

Arrangementsfladen i 2013 var mangfoldig og bød på 148 programsatte arrangementer: 4 foredrag, 5 byvandring, 30 rundvisninger, 1 bustur, 9 kirkeomvisninger, 2 seminarer og 2 koncerter foruden familieaktiviteter, udstillingsåbninger, årbogsudgivelse, markering af Den Internationale Museumsdag og Arkivernes Dag. Museet lagde derudover lokaler til en række arrangementer med andre aktører, bl.a. slægtsforskere, biavlerforening og Vesthimmerlands Bibliotek.

Endvidere har museets medarbejdere deltaget i TV- og radioprogrammer, holdt eksterne foredrag og seminaroplæg, afviklet rundvisninger i udstillingen og byen for foreninger, erhvervsclubber m.v. og har gennemført seminarer og planlægningsmøder for fagkolleger og samarbejdspartnere.

Vesthimmerlands Museums medarbejdere har holdt foredrag om emner fra museets arbejdsmark i Oldskriftselskabet, Arkæologiforeningen i Skive, Folkeuniversitetet i København og Holstebro, Landboforeningen, Aars m.v.



*Byvandring i Gatten.*

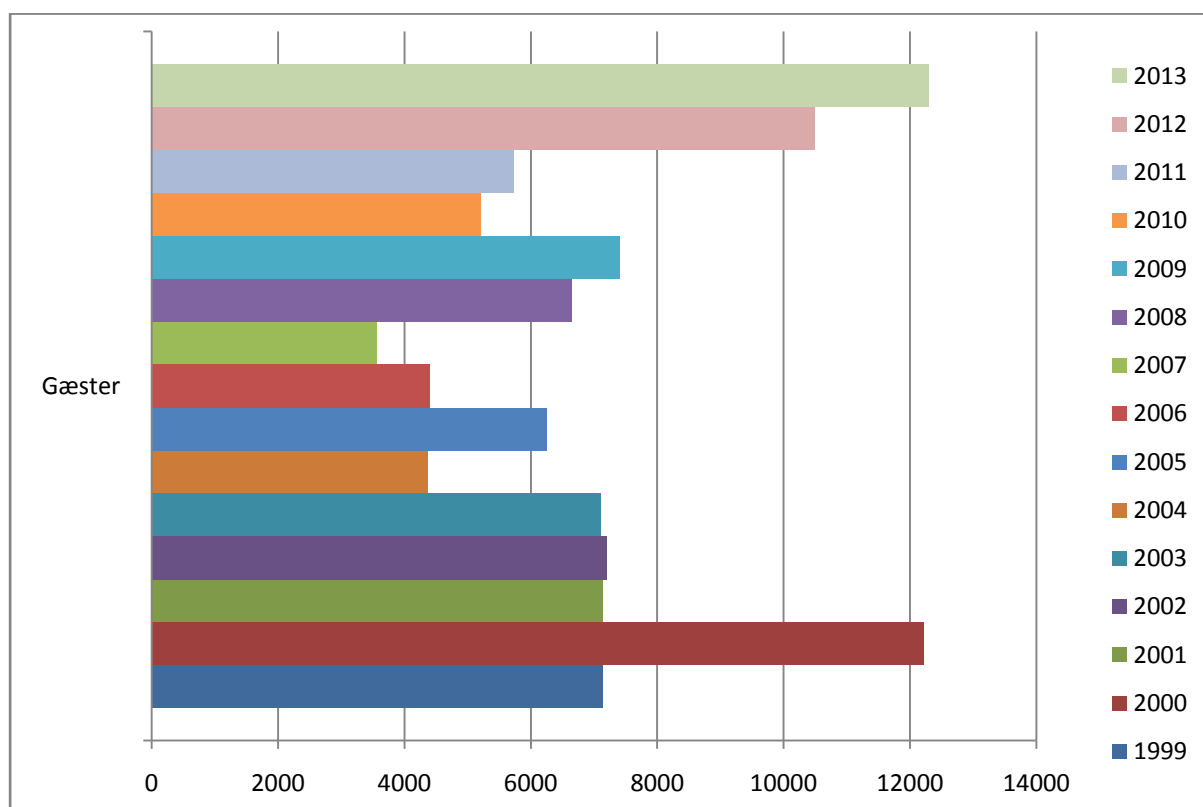


*Rundvisning på Nedergaarden.*

## 6.1. Gæster, besøgende og brugere

Besøgstallet for 2013 (VMÅ og Stenaldercenter) er gjort op til 12.295 gæster, som er det bedste resultat siden 1999.

Besøgstallet kan dog ikke ses som repræsentativt i forhold til den samlede brugerflade, der har benyttet sig af museets ydelser og tilbud. Da museet er en undersøgelses- og oplysningsinstitution med myndighedsopgaver og en udadvendt publikationsvirksomhed, er brugergruppen stor og mangfoldig. Det antages derfor, at langt flere mennesker har gavn af museets samlinger, viden og aktiviteter. Denne mere abstrakte og ideelle effekt kan dog næppe måles kvantitativt, men kan kun aflæses i museets funktion, aktivitetsniveau og betydning som kulturarvsinstitution i Vesthimmerland og statsanerkendt museum i Danmark.



*Registreret besøgstal i 2013.*

I 2013 deltog museet atter i en publikumsanalyse, der blev gennemført af Gallup på initiativ af Kulturstyrelsen. Resultaterne er samlet i en rapport, der giver oplysninger om museets udstillingsgæster.

## 6.2. DOIL - Danmarks Oldtid i Landskabet

I 2012 udpegede Kulturstyrelsen 100 af de mest fremtrædende fortidsminder i Danmark, seks af dem i Vesthimmerland. Anledningen var en donation fra A.P. Møller Fonden, der under overskriften Danmarks Oldtid i Landskabet gjorde det muligt at tilgængeliggøre og formidle disse fortidsminder i landskabet på ny. På initiativ fra Kulturstyrelsen iværksatte Vesthimmerlands Museum i samarbejde med kommunens forvaltning og lodsejerne en proces, der havde til formål at præsentere og tilgængeliggøre de udpegede lokaliteter. Istandsættelsen blev afsluttet i 2013, og Vesthimmerland har nu fået en væsentlig opgradering af en række arkæologiske highlights på nationalt og endda internationalt niveau. Lokaliteterne er: Ertebølle, Myrhøj, Østerbølle, Rævemosen, Borremosen og Aggersborg. Aggersborg forventes færdiggjort i 2014.



*Fra indvielsen af den nye skiltning ved Ertebølle.*

## 6.3. Kulturarvstjenesten Vesthimmerland – nye veje til brugerinddragelse på kulturarvsområdet

I 2013 kunne Vesthimmerlands Museum endelig påbegynde et stort og nyskabende indsamlings – og formidlingsprojekt under overskriften Kulturarvstjenesten Vesthimmerland. Formålet med museets nye tjeneste er at arbejde med og udvikle kulturarven i dialog med kommunens borgere, kulturaktører og multiplikatorer. I forlængelse af campingvognsprojektet fra 2009 skal museet aktivere og inspirere i hele sit geografiske ansvarsområde og dermed bidrage til at frigøre kulturarvens mangfoldige og udviklende potentialer. Projektet har modtaget støtte fra bl.a. Kulturstyrelsens formidlingspulje, Nordea Fonden og Vesthimmerlands Kommune. En LAG-ansøgning afventer endelig bevillingsskrivelse i 2013. Projektperioden løber frem til august 2015.



Kulturarvstjenesten Vesthimmerland har fast base i et informationscenter for kulturarv, der blev indrettet i museets 1935-bygning, hvor museets ældste udstilling blev nedtaget og magasineret, således at den kan reetableres, såfremt det senere ønskes.



*Det nye informationscenter for kulturarv i Vesthimmerland.*

*Kulturarvstjenesten Vesthimmerland - landets første mobile borgerservice for kulturarv.*

Da Kulturarvstjenesten i høj grad er en mobil indsamlings- og formidlingservice, var anskaffelsen af en bil en væsentlig forudsætning for projektets succes. Det blev en lille varevogn, der med påført projektlogo til dagligt reklamerer for projektet og det professionelle arbejde med kulturarven i Vesthimmerland.

Kulturarvstjenesten har i 2013 været bemandet med syv medarbejdere, herunder tre universitetsstuderende som praktikanter. Museets øvrige faglige medarbejdere har aktivt deltaget med foredrag, byvandring, kirkerundvisninger, borgermøder, rundvisninger på udgravninger og fortidsminder, undervisning for skoleklasser, tekstproduktion til Kulturarvstjenestens informationsdatabase, skilteproduktion i landskabet, filmindslag til Kulturarvstjenestens digitale app m.m.

Kulturarvstjenesten blev skudt i gang den 28. februar 2014 med over 100 gæster og taler ved kulturudvalgsformand Jan Dyregaard og museets formand Per Nørgaard.

Herefter begyndte kulturarvsvejlederne sammen med borgerne at indsamle ny viden om Vesthimmerland. Dette skete ved opsøgende feltarbejde, hvor billeder og fortællinger blev indsamlet og dokumenteret. Fortællingerne blev herefter formidlet på kortet i informationscentret.

For at sætte fokus på de mange kulturperler i Vesthimmerland blev der arrangeret en række omvisninger på lokaliteter, der havde været med i "Ti steder med sjæl". Ti steder med sjæl var

et projekt skabt af Realdania, hvor Vesthimmerlands Kommune og Vesthimmerlands Museum udpegede ti steder med fremtrædende arkitektur. Ranum Seminarium, Vindblæs Mølle, Landsbyen Vesterbølle og Frederik VII's Kanal blev alle vist frem med fine besøgstal. Det var lokale personer med stor viden om de enkelte lokaliteter, som stod for omvisningerne med Kulturarvstjenesten Vesthimmerland som medspiller og arrangør.

Byvandring er en nem og hurtig måde at få skabt opmærksomhed om en by, og der blev gennemført byvandring i Rønbjerg, Gatten, Ranum, Haubro og Vesterbølle. Derudover blev der i samarbejde med Gatten Borgerforening og sognepræst i Flejsborg Kirke, Else Juul, arrangeret en ruingudstjeneste på Sjørup Kirketomt.

Kulturarvstjenesten påbegyndte i 2013 en ”kirkemaratton”, hvor museumsleder Broder Berg tager på rundtur til alle sognekirkerne i Vesthimmerland. Her vil han i samarbejde med de respektive sognepræster vise rundt i kirkerne, fortælle om deres historie og arkitektur samt brug igennem tiderne. I 2013 blev kirkerne i Flejsborg, Vindblæs, Haubro, Skivum, Næsborg, Kornum, Gl. Ullits og Løgstør besøgt.

Beboerforeningen Tvebjergs Venner kontaktede i 2013 Kulturarvstjenesten for at søge bistand i forbindelse med en eventuel restaurering af en mindesten ved Sjøstrupbro. Det udviklede sig til et spændende projekt, hvor Tvebjergs Venner, Vesthimmerlands Kommune, Aars Borgerforening og Kulturarvstjenesten gik sammen om at få bevaret mindestenen. Kulturarvstjenesten gik i arkiverne og fik beskrevet historien om stedet og stenen, og der blev sat informationsskilte ved hundeskoven samt i nærheden af mindestenen.

Den arkæologiske afdeling på Vesthimmerlands Museum har i løbet af 2013 også været stærkt engageret i Kulturarvstjenesten. Der er blevet produceret en mængde tekster som fortæller om de mange enestående arkæologiske fund, der er fundet i Vesthimmerland. Det blev også til flere omvisninger ude i Vesthimmerland, blandt andet ved stendyngegravene ved Vestrup, Nedergården i Giver, Myrhøj og Aggersborg.

Skoletjenesten på Vesthimmerlands Museum har også flittigt benyttet sig af informationscentret og mange skoleklasser har været forbi, og blandt andet blevet undervist i byudvikling.

Kulturarvstjenesten Vesthimmerland er kommet rigtig godt fra start og har indtil videre opnået mange gode resultater. Det er overraskende, hvor godt det lykkedes at øge borgernes interesse for kulturarven i lokalområderne. Enkelte steder kan direkte aflæses en forøgelse af aktiviteter med henblik på at styrke lokalsamfundet og modarbejde den kedelige udvikling med fraflytning og nedgang.

#### **6.4. Særudstillinger i 2013**

##### ***”De uheldige korstogshelte” (22/11/13 – 01/02/14)***

Fortælling om en flok korsfarere, der drog ud fra den nordjyske kyst for at befri det hellige Jerusalem. Undervejs kom de ud for en lang række forsinkelser, og da de endelig nåede frem

til det forjættede land, var der allerede skabt fred i Jerusalem.

Udstillingen blev venligst udlånt af Vendsyssel Historiske Museum, der har lavet udstillingen på basis af middelalderlige kilder, hvori der berettes om denne uheldige færd.

### ***”Nissernes jul” (25/11/13 – 05/01/14)***

Juletableauer i museets udstillingslokaler, der indgår i museumsunderviserens juleundervisningsforløb for skolebørn med deltagelse af over 1000 børn hvert år.

## **6.5. Hjemmesider og digitale platforme**

Museets faste hjemmesideadresse er [www.vesthimmerlandsmuseum.dk](http://www.vesthimmerlandsmuseum.dk). Sitet indeholder oplysninger om aktuelle begivenheder, udstillinger, besøgs muligheder, undersøgelser m.v. I forbindelse med campingvognsprojektet i 2009 blev oprettet en yderligere hjemmeside med adressen [www.voreshkulturarv.dk](http://www.voreshkulturarv.dk). Derudover fik Kulturarvstjenesten Vesthimmerland sit eget site [www.kulturarvstjenesten.dk](http://www.kulturarvstjenesten.dk). Endvidere bestyres facebooksider om Kulturarvstjenesten og Vesthimmerlands Museum. Museets hjemmesider har sammenlagt haft over 200.000 unikke hits i 2013. Udviklingsarbejdet med undervisningssitet [www.stationsby.dk](http://www.stationsby.dk) fortsatte i 2013 og forventes afsluttet i 2014.

Museets forskellige hjemmesider skal samles i en portal og hovedsiden grafiske udtryk trænger til at blive tilpasset mere moderne udtryksformer og løsninger. Denne fornyelsesproces er planlagt til at ske i 2014.

Derudover deltages i et app-projekt under KulturarvNord, der skal tilgængeliggøre informationer om kunst og kulturarv i Nordjylland. Vesthimmerlands Museum udarbejder en app med oplysninger om bl.a. fortidsminder, bygninger, kulturmiljøer, forfattere og nutidskunst i Vesthimmerland.

## **6.6. Publikationer**

I 2013 udgav Vesthimmerlands Museum femte årgang af museets egen årbog. Årbogen er på 119 sider og indeholder ti artikler fra museets arbejdsmark. Artiklerne er skrevet af museets medarbejdere, samarbejdspartnere og venner af huset. Redaktører på bogen var Egon Jensen, Thorkild Nielsen, Inger Holm Lorentzen, Hardy Jensen og Broder Berg, og bogen udkom i 530 eksemplarer.

Artikeloversigt: *En femårig og et museum med store opgaver*  
Museumsleder magister artium Broder Berg

*Skagerrak4 – et arkæologisk snit gennem Vesthimmerland*  
Arkæolog cand. mag. Sine Toft Jensen

*2000 år gamle husgulve ved Skarp Salling*  
Arkæolog cand. mag. Marie Vang Posselt

*Fem grave ved Skarp Salling. En vurdering af  
forskningspotentialer og fremlæggelse af foreløbige resultater*  
Arkæolog cand. mag. Martin Sejr Nielsen

*Middelalderborgen ved Aggersborg. Topografi og afgrænsning*  
Arkæolog cand. mag. Simon Kjær Nielsen

*Bindingsværk i Bjørnsholms borggård*  
Museumsinspektør Jesper Hjermand, Viborg Museum,  
restaureringsarkitekt Karsten Lyngsie, cand. scient. Hugo  
Støttrup Jensen

*Danmarks Oldtid i Landskabet*  
Arkæolog cand. mag. Marie Vang Posselt

*Fortællingen om to portrætter*  
Historiker cand. mag. Dianna Vicky Jensen

*Øjesø – Aalborgborgernes rekreative område*  
Museumsinspektør cand. mag. Kim Ørsted Iversen

*Fire landsbyer i Vesthimmerland*  
Historiker cand. mag. Thorkild Nielsen

*Erindringssteder i Vesthimmerland*  
Stud. cand. mag. Kristian Bjerre Mikkelsen

Udover bidrag til årbogen har museets medarbejdere produceret følgende artikler:

*Bjarne Henning Nielsen: Rytteren fra Næsby*  
I: Vikingetid i Danmark. København 2013.

*Bjarne Henning Nielsen og Christian Adamsen: Ældste nordjyde*  
Skalk nr. 5, 2013.

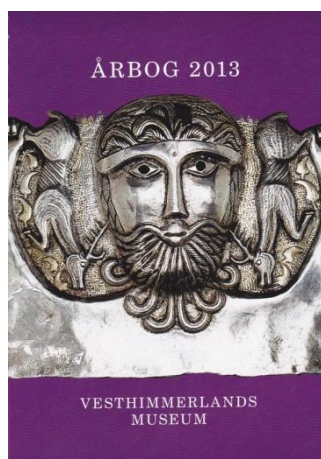
*Simon Kjær Nielsen: Limfjorden i vikingetid – åben for sejlads  
mod vest og nord?*  
I: Dobat, Andres m. fl.: Kongens Borge. Rapport over

undersøgelserne 2007-2010, s. 49-52. Århus.

*Simon Kjær Nielsen: Undersøgelserne ved Aggersborg*  
I: Dobat, Andres m. fl.: Kongens Borge. Rapport over  
undersøgelserne 2007-2010, s. 171-173, 177-186. Århus.

*Simon Kjær Nielsen: Aggersborg. Kystlinjen og besejlingsforhold*  
I: Dobat, Andres m. fl.: Kongens Borge. Rapport over  
undersøgelserne 2007-2010, s. 242-244. Århus.

Endvidere har museets faglige medarbejdere fremstillet en lind strøm af korte og lange tekster til museets hjemmesider, Kulturarvstjenestens formidlingsdatabase, mobilapplikation, presse- og PR-arbejde, udstillinger, nyhedsbreve m.m. En bred og varieret formidling af museets arbejdsopgaver, samlinger og undersøgelser er et væsentligt mål for museets virke.



## 6.7. Markedsføring

Museet udgav en mindre folder og annoncerede i turistmagasiner. Aktiviteterne blev målrettet ledsaget af pressemeddelelser og synliggjort gennem eksterne, digitale platforme, såsom Kultunaut, Oplev Vesthimmerland, Nordjyske m.m. Enkelte medarbejdere deltog i TV- og radioudsendelser, herunder i TV2 Nord, TV2 Midtvest, DK4, TV24 Nordjyske, P4, Radio Midtfjord. Endvidere bidrog museets medarbejdere til avisartikler i lokale og landsdækkende aviser samt digitale medier som videnskab.dk.

Derudover udgav museet et nyt oplæg af en "Kør selv-guide" til kendte og mindre kendte kulturarvsseværdigheder i kommunen. Folderen er meget populær og forventes genoptrykt i bearbejdet version.

## 6.8. Museumsundervisning/skoletjeneste

Tjenesten har sit omdrejningspunkt i museumsunderviser Kim Callesen, der med en læreruddannelse og mange års undervisningserfaring har den rette faglige baggrund til at slå bro mellem museum og skole. Dette arbejde har ganske afgørende betydning for implementeringen af skolereformen i forbindelse med understøttende undervisning, hvor museet gennem museumsunderviseren kan stille en lang række uformelle læringsrum og undervisningspotentialer til rådighed.



*Matematikundervisning på Aggersborg.*



*Fortid og nutid mødes i et tidskapselprojektet.*

Museumsunderviser Kim Callesen har i 2013 systematisk udbygget kontakterne til kommunens skoler og faglærere, udviklet og afviklet talrige undervisningsforløb og opbygget en grejbank med udstyr til hands-on formidling såvel på skolerne som på museet. I 2013 har museumsunderviseren betjent 4949 gæster. Deraf 3465 børn og 1294 voksne i undervisningsaktiviteter med 187 forløb, hvoraf 142 blev afviklet på museet i Aars eller Stenaldercenter Ertebølle og 45 ude på skolerne. Han har haft samarbejde med klasser fra 24 skoler, friskoler og specialskoler samt Vesthimmerlands Gymnasium og 10. klassecenter. Derudover har han betjent grupper fra 12 børnehaver. Museumsunderviseren er tæt knyttet til det museumsfaglige miljø på Vesthimmerlands Museum og dermed i stand til at inddrage nyeste viden i sine undervisningsforløb. Emnerne har spændt bredt fra stenalder til vikingetid og middelalder, religion og tro, Grønland, Danmark for 100 år siden og dateringsmetoder m.fl.

I samarbejde med Vesthimmerlands Gymnasium blev afviklet to AT-forløb, et om byudvikling og et andet om vikingetidens ringborge. Begge forløb blev afviklet med stor succes og har skabt et godt udgangspunkt for yderligere samarbejde mellem gymnasiet og museet.

Særligt for 2013 har været udviklingen af undervisningsforløb for "børn med særlige behov", dvs. børn fra akt-klasser, børn med diagnoser som, adhd eller inden for asf-spektret, samt børn med psykisk-fysiske handicap. Projektet modtager støtte fra Kulturstyrelsens formidlingspulje og forventes afsluttet ved hjælp af seminar, rapport og målrettet videndeling i 2014.

Museumsunderviseren har en grejbank med alsidigt hands on-udstyr, som ellers ikke er til rådighed på skolerne, og som er med til at give eleverne helt unikke oplevelser. Således agerer han som mobil enhed, der kommer ud til skolerne. Næsten en tredjedel af undervisningsforløb foregår på skolerne. Museumsunderviseren har løst undervisningsopgaver på årsbasis svarende til 16 lektioner om ugen.

Museumsunderviserens arbejde har fundet anerkendelse i Børne- og Skoleforvaltningen, hvor man kvitterede for det enorme arbejde med en delbevilling til fortsættelse af det påbegyndte arbejde i 2014. Det bliver en ganske væsentlig opgave at fastholde og sikre udviklingen af museets undervisningstilbud. Professionel museumsundervisning er en væsentlig del af de statsanerkendte museers virksomhed og kræver, at museet reflekterer over sine formidlingsstrategier og innovativt søger nye veje til formidling af komplekst kulturhistorisk viden til børn og unge.

Hvis museet også fremadrettet skal være en aktiv medspiller, der med højt serviceniveau og professionalitet udfolder kulturarvens potentialer, er der brug for at sikre museumsunderviserens ansættelse.

## 6.9. Andre formidlingstiltag

Til de mere usædvanlige formidlingsprojekter hører de to foredragskoncerter, der satte fokus på pigtrådmusikkens udvikling i 1950'erne og 1960'erne. Cand. mag. Thorkild Nielsen satte ord på udviklingen, fulgt af et udvalg af kendte musikstykker spillet på instrumenter og forstærker fra perioden.



*Nostalgisk aften med levende pigtrådmusik.*



*Besøg ved årbogsudgivelsen.*

Udgivelsen af årbogen blev traditionen tro afholdt samtidig med udgivelsen af arkivernes årsskrift og fremstår som en festlig begivenhed med overraskende indslag. Med ridderoptræden i 2013 ved ridder Toby og familie blev henvist til særudstillingen om de uheldige korstogshelte, der åbnede samme dag.

#### **6.10. Vesthimmerlands Museumsforening**

Vesthimmerlands Museumsforening, som er støtteforening til Vesthimmerlands Museum, har i 2013 initieret og medvirket i arrangementer af oplysende, underholdende og formidlende karakter. Det er sket i tæt samarbejdet med museets medarbejdere. Foreningens medlemmer leverer en aktiv og betydende frivillig indsats i såvel museets daglige arbejde, som til arrangementer. Dette til gensidig glæde og gavn.

I forbindelse med genoplivningen af Stenaldercenter Ertebølle er foreningen gået ind i et givende og udviklende samarbejde med støtteforeningen for Stenaldercentret. Ved den kommunale frivillighedsdag deltog foreningen i det indledende arbejde og medvirkede med en selvstændig stand.

Vesthimmerlands Museumsforening deltager ligeledes i det nationale samarbejde blandt museumsforeninger og medvirker også på den måde til at udbrede kendskab til museet, dets virke og Vesthimmerland generelt.

### **7. ADMINISTRATION OG ØKONOMI**

Det øgede aktivitetsniveau i 2013 har udløst større behov for ressourcer til administration, regnskabsførelse og hjælpefunktioner. Især det store udgravningsprojekt Skagerrak4, men også etableringen af Kulturarvstjenesten Vesthimmerland, overtagelse af driften på Stenaldercenter Ertebølle og tiltagende aktiviteter på undervisningsområdet har øget behovet for at styrke sagsgange og den interne kommunikation.

Det høje aktivitetsniveau, og dermed også et stigende behov for håndtering af digitale data, har lagt voldsomt pres på museets edb- og serverløsninger. Derfor blev der i 2013 arbejdet på en ny serverløsning. Dette arbejde forventes afsluttet i 2014.

Væksten, museumsloven og de nye krav til museumsdriften på et statsanerkendt museum gjorde det nødvendigt at se på museets vedtægter og organisation. Derfor blev arbejdet med vedtægtsændringer sat i gang, hvilket forventes afsluttet senest medio 2014. Samtidig blev der arbejdet med et udkast til en ny organisationsstruktur, der skal styrke samarbejdet på tværs af opgaver og funktioner, men i særdeleshed også arbejde med en ressourceoptimering med henblik på at få løst opgaverne som statsanerkendt forskningsinstitution og kommunal formidlingsinstitution.



Vesthimmerlands Museum modtager faste tilskud fra Vesthimmerlands Kommune og Kulturstyrelsen. Årets indtægter var på godt 10,2 mio. kr. Heraf udgjorde det kommunale driftstilskud inkl. tilskud til Stenaldercenter Ertebølle rund 3 mio. kr. Museet tilvejebragte derudover yderligere 7,2 mio. kr. (heraf statstilskud 1 mio. kr.), indtægtsdækkende virksomhed, projektbevillinger, entréindtægter og donationer. Således har ca. 2/3 af museets virksomhed hvilet på projektbevillinger og kun ca. 1/3 på ordinære tilskud.

For at museet kan opnå en sikker drift, der modsvarer museumslovens krav og forpligtigelser indenfor de fem søjler indsamling, registrering, bevaring, forskning og formidling, bliver det nødvendigt at forbedre museets tilskudsgrundlag og dermed skabe mere balance i forholdet mellem projektfinansiering og faste tilskud.

## **8. ORGANISATION OG PERSONALE**

Museet beskæftigede i årets løb 41 medarbejdere. Heraf dog kun fem fastansatte på heltid. Øvrige var på timeløn (12), projektansat (13), i tilskudsordninger (7) eller praktik (4). Dertil kom 15-20 frivillige medarbejdere, der udgør en uundværlig del af museets arbejdsstyrke i størrelsen af ca. 1,5 årsværk.

### **Medarbejdere ved Vesthimmerlands Museum i 2013:**

<b>Navn</b>	<b>Stilling/funktion</b>	
Ann Cathrine Gadd	Arkæolog, cand. mag.	Projektansat 1/6-21/6
Annie Nørby	Museumsassistent, cand. mag.	
Bent Rask	Reception	
Bente Rode Bach	Reception	
Bjarne Henning Nielsen	Museumsinspektør, mag.art.	
Broder Berg	Museumsleder, magister artium	
Camilla Sauer	Kulturarvsvejleder	Projektansat 3/12-
Carsten Arp-Hansen	Medhjælp i Kulturarvstjenesten	Praktikant, Aalborg Universitet 2/9-6/12
Constanze Rassmann	Arkæolog, ph.d.	Projektansat 15/5-21/6
Dianna Vicky Jensen	Kulturarvsvejleder	Projektansat 22/5-19/11
Dora Joel	Reception	
Faila Yamungu	Rengøring	Fra 7/3
Gerfried Langer	Reception mm	
Hanne Maltesen	Reception mm	Projektansat 30/7-22/10
Hanne Rasmussen	Arkæologisk medhjælp og reception	Projektansat 1/2-31/7 + 1/9-31/12
Heidi Rix Høgh	Praktisk medhjælp	Virksomhedspraktik 27/5-21/6
Holger Svindt	Udstillingstekniker	
Jonas Bech Jensen	Skolepraktik	Skolepraktik, Ranum Skole, 18-22/11
Jonna Løth	Reception m.m.	Projektansat 28/1-4/8
Kasper Ambeck	IT og edb	

Kim Callesen	Museumsunderviser, lærerud.	Projektansat 1/1-31/12
Kim Ørsted Iversen	Museumsinspektør, cand. mag.	Projektansat 1/1-31/12
Kristian Bjerre Mikkelsen	Medhjælp i Kulturarvstjenesten	Praktikant, Aalborg Universitet 2/9-6/12
Laila Flyvholm Jensen	Reception mm	
Line Lybek Witt	Arkæolog, B.A.	Projektansat 1/2-31/5
Louise Villadsen	Arkæolog, B.A.	Projektansat 1/1 - 31/12
Marianne K. Kristensen	Reception mm	Projektansat 2/9-6/12
Marianne Reng	Cand.mag.	Projektansat 1/3-31/12
Marie Gamborg Laursen	Reception	
Marie Vang Posselt	Arkæolog, cand.mag.	Projektansat 1/1-31/8
Martin Sejv Nielsen	Arkæolog, cand.mag.	Projektansat 1/1-31/12
Mathias Bulow Kastbjerg	Reception	
Merete Larsen	Rengøring	Indtil 28/2
Mette Kjær Schaldemose	Kulturarvsvejleder	Projektansat 1/2-20/5
Morten Lyngkjær Jensen	Arkæolog, cand.mag.	Projektansat 13/2-21/6
Rikke Djernes	Kulturarvsvejleder	Praktikant, Aarhus Universitet, 25/2-3/5
Simon Kjær Nielsen	Arkæolog, cand.mag.	
Sine Toft Jensen	Arkæolog, cand.mag.	
Steen Christiansen	Praktisk medhjælp	
Thorkild Nielsen	Historiker, cand. mag.	Projektansat 6/5-5/7
Villy Dalgaard Kragelund	Arkivmedhjælp	Virksomhedspraktik 11/3-5/4

Personalemøder og afdelingsmøder er fremtrædende mødefora for medarbejderne. Derudover afholdtes møder i museets administrative gruppe og forskningsgruppe. Endvidere blev gennemført MUS-samtaler og arbejdsmiljømøder.

Museets medarbejdere deltog i en række efteruddannelsesstilbud og møder, herunder museumsfaglige møder arrangeret af ODM, Kulturstyrelsen eller andre museer.

Kim Callesen repræsenterede Vesthimmerlands Museum i Børnekulturelt Netværk og deltog i denne forbindelse i udviklingsprojekter.

Broder Berg repræsenterede Vesthimmerlands Museum i følgende organisationer:

Kulturstyrelsens Museumsudvalg for kulturhistorie (formand)

Kulturstyrelsens Strategiske Panel (medlem)

Nordjyske Museers Udviklingsråd (NMU), forretningsudvalg (formand)

Historisk Samfund for Himmerland og Kjær Herred (bestyrelsesmedlem)

Den Levende Middelalder på Vitskøl Kloster, (bestyrelsesmedlem)

Fonden Vitskøl Kloster (bestyrelsesmedlem)

CFU Nordjylland (medlem af brugerrådet)

## **9. BYGNINGER, LOKALER OG INVENTAR**

I 2012 har Teknisk Forvaltning foretaget en udvendig og indvendig gennemgang af bygningerne Søndergade 44 og Himmerlandsgade 29. Nødvendige vedligeholdelsesopgaver blev sat i gang med henblik på tagrender, murværk og udvendige dræn. En turnusordning med en årlig bygningsgennemgang blev aftalt. Aftalen blev desværre ikke fulgt op i 2013. Det betyder, at presserende opgaver bl.a. med henblik på revnedannelse i Per Kirkeby-bygningen og utætte vinduer i salene afventer at blive taget hånd om.

Bygningen er opført på en mosegrund. Derfor skal bygningens pumpeanlæg være meget velfungerende. Det har vist sig at være en både teknisk og økonomisk udfordring at vedligeholde anlægget og dermed sørge for, at byens overfladevand bliver ledt sikkert uden om bygningen.



*Vesthimmerlands Museum har til huse i bygningskomplekset i og omkring Per Kirkebys "Torshammer", indviet i 1999.*

Taget på administrationsbygningen er slidt og trænger til at blive skiftet. Isoleringen er mangelfuld og resulterer i massive problemer med træk og kulde om vinteren. Dele af bygningen er uegnet til kontorfunktion og opbevaring af arkivmateriale. Især på første sal er der problematiske indeklimaforhold med kulde om vinteren og ulidelig varme om sommeren. Bygningens kælder skal konstant affugtes. Det arkæologiske genstandsmagasin måtte derfor nedlægges og flyttes til andre lokaler. Varmtvandsbeholderen udgjorde en sundhedsfare og blev erstattet med en ny i 2013.

På inventarsiden blev der primært anskaffet kontorudstyr og edb, bl.a. i forbindelse med indretningen af Informationscenter for Kulturarv.

Museets tyveri- og brandalarm er regelmæssigt afprøvet og efterset. Begge anlæg er fra 1999, og især tyverialarmen er et forældet anlæg og dyrt i drift. Der blev undersøgt løsningsmuligheder og indledt forhandlinger med leverandører. En ny alarmløsning skal også gerne kunne udvides til at omfatte Stenaldercenter Ertebølle og Johannes V. Jensen Museet. Udskiftningen af anlægget er planlagt til at blive gennemført i 2014.

Skønt Lokalhistorisk Arkiv Aars er det eneste lokalhistoriske arkiv i kommunen med professionel bemanning og tilknytning til et statsanerkendt museum, er arkivets lokaleforhold de ringeste blandt kommunens arkiver. Arkivet holder til i snævre, fugtige kælderlokaler under museumsbygningen fra 1935. De dårlige lokaleforhold og massive pladsproblemer er med til at forhindre en nødvendig udvikling af det frivillige engagement. Derfor er det meget presserende at finde en passende løsning, enten gennem istandsættelse og ombygning af hele kælderetagen eller ved at flytte arkivet sammen med museets administration til nye bygninger, der er bedre egnede til formålene.

Vesthimmerlands Museum skal betjene et ansvarsområde på 771 km<sup>2</sup> og har i denne forbindelse et stort transportbehov, der p.t. ikke kan dækkes af én bil alene. Med etableringen af Kulturarvstjenesten Vesthimmerland bød sig muligheden for at anskaffe en mindre varevogn.

## **10. STENALDERCENTER ERTEBØLLE**

I maj 2012 udarbejdede Vesthimmerlands Museum, på anmodning af Vesthimmerlands Kommune, et notat (bilag) om perspektiver for Stenaldercenter Ertebølles fortsatte drift og udvikling. Notatet blev positivt modtaget, og i efterår 2012 indledtes forhandlinger mellem Vesthimmerlands Kommune, Arbejdsmarkedets Feriefond, Den selvejende Institution Stenaldercenter Ertebølle og Vesthimmerlands Museum med henblik på at finde en stabil og fremtidssikrende driftsform for centret. Tovholderfunktionen blev varetaget af Vesthimmerlands Kommune, der pr. byrådsbeslutning bevilgede et regelmæssigt driftstilskud til centret og dermed påtog sig et ansvar for centrets fremtid. Den daglige drift blev lagt i hænderne på Vesthimmerlands Museum.

Mens Vesthimmerlands Museum stod for den faglige gennemgang af samlingerne, foretog Støtteforeningen en omfattende oprydning bl.a. i garagen og på værkstedet, hvor der var ophobet forskelligt udstyr og affald gennem årene. Vesthimmerlands Museum konstaterede ved gennemgang af udstillingerne, at stamudstillingen skal renoveres og ajourføres, samt at udstillingsområdet på første sal med bl.a. kopier af etnografika er uden faglig relevans for centrets centrale fortælling og formål. Centrets udendørsanlæg er forfaldne og stenalderbopladsen henligger som ruinhobe. Hele udendørsarealet skal anlægges på ny.



*Hovedindgangen til Stenaldercenter.*



*Stamudstillingen er fra 1997.*

Den 29. juni 2013 overtog Vesthimmerlands Museum driften af centret. Forud var der gået måneder med forberedelser, hvor Støtteforeningen for Stenaldercenter Ertebølle overtog oprydningsopgaver, Vesthimmerlands Museum gennemgik Strandbysamlingen og kommunens tekniske forvaltning foretog en vurdering af genopretningsbehovet. Dermed var der skabt basis for at optage driften. Med lynets hast blev centret gjort klar til at modtage gæster.

Der blev hurtigt lagt en plan for formidlingsaktiviteterne, hvor støtteforeningen trak på sine norske kontakter. I løbet af juli måned kunne publikum møde Stein Dale, Morten Kutchera og Solvej Herthoni Hansen, der sammen med familie og venner skabte stenalderliv på centret.

Gæsterne fik mulighed for at opleve flintforarbejdning og andre værkstedsaktiviteter. Louise Villadsen og Kim Callesen arrangerede perleværksted, bueskydning m.m. Derudover bød programmet på guidede ture til køkkenmøddingen og molerforekomsten ved Ertebølle Hoved. Støtteforeningen stod bl.a. for et arrangement med partering af en kronhjort og grubestegning af kød.

Der blev afviklet 106 programsatte arrangementer i 2013 med følgende emner og fokus:

Pileflet

Familiedag med vafler

Rundvisninger i udstillingen

Ølbrygning

Turen går til køkkenmøddingen

Fossiltur

Stenalderens beklædning

Buens kulturhistorie

Smag på fortiden

Flinteværksted

Bueskydning

Keramikfremstilling

Perleværksted (ler og ben)

Tranlamper

Garvning

Hjortepartering



*Hjortekød skæres med stenkniv.*



*Elever fra Vestermarkskolen på besøg.*

En yderligere markering af stenaldercentrets genåbning kom den 28. august med indvielsen af nye informationsskilte, der blev sat op på initiativ af Kulturstyrelsen som led i det landsdækkende projekt Danmarks Oldtid i Landskabet. Over 100 gæster var mødt op i det

skønneste sommervej for at fejre begivenheden og nyde centrets beværtning med østers og stenaldermad.

Et væsentligt formål med nøddriften i 2013 var at få samlet erfaringer med anvendelsen af bygningerne og nærområdet samt viden om gæsternes forventninger, ønsker og adfærd. Erfaringerne skulle bruges som grundlag til den videre genopretnings- og udviklingsproces. I efteråret blev der indledt en visions- og udviklingsproces i samarbejde med MMEx (Meaning Making Experience) og landskabsarkitekt Christian Lomborg.

Den 30. august lukkede centret for sæsonen 2013. Derefter kunne der modtages enkelte skoleklasser, rejsegrupper og gæster i forbindelse med åbningsdagene i efterårsferien. Samlet set nåede Stenaldercenter Ertebølle et besøgstal på 3512 gæster, deraf 2397 voksne og 1115 børn.

### **Skolebesøg**

Allerede inden centrets officielle åbning forelå der en række forudbestillinger på undervisningsforløb. Stedet er meget velegnet til undervisning af skoleklasser. De store udendørsarealer giver fremragende muligheder for at arbejde varieret og didaktisk med forhistoriske emner, og der ligger store potentialer i udvikling af stedet til et attraktivt undervisningscenter uden for sommermånedernes hovedsæson. 16 skoleklasser har i 2013 modtaget undervisning på centret og efterspørgslen er støt stigende.

### **Bygninger og anlæg**

Bygningerne blev grundigt gennemgået af kommunens tekniske forvaltning og er grundlæggende i god stand. Væsentlige indsatsområder for vedligeholdelse og genopretning er udpeget. I 2013 blev hele bygningen malet udvendigt og nødvendige reparationer på murværk og sokkel foretaget. Receptionsområdet blev tømt for udstillingsrekvisitter og delvist malet. Varmeanlægget blev eftersat, og det defekte oliefyrt erstattet med et jordvarmeanlæg, der blev taget i drift i oktober 2013. Elinstallationerne blev tjekket og nødvendige reparationer foretaget. Udskiftning af punkterede termoruder og enkelte gennemtærede vinduer og en dør blev forberedt og realiseres primo 2014.

Udsagningsanlægget i udstillingen repareres og gøres driftsklar i 2014. En udskiftning af defekte toiletter er planlagt til april 2014.

### **Økonomiske forhold**

Efter kun et halv års nøddrift er det for tidligt at drage grundlæggende konklusioner med henblik på centrets fremtidige driftsomkostninger. Et står dog lysende klart: Hvis Stenaldercenter Ertebølle skal være velfungerende og følge den udvikling, som beskrevet i notatet af maj 2012, er det nødvendigt med et driftsgrundlag, der giver plads til helårsansættelse af en centerleder. Det er p.t. ikke tilfældet. At sætte fokus på stenaldercenter, stenalderen og Ertebølle er en heltidsopgave, der kræver engagement, vidensproduktion og planlægning hele året rundt og kan ikke løses med en tidsbegrænset sæsonansættelse.

Planen for centrets økonomiske stabilisering fremkom som led i forhandlingerne om centrets fremtid i 2012 og primo 2013. Driften baseres på kommunale tilskud og egen indtjening, forudsat der kan rejses midler til investering i udvikling og anlæg. Da centret efter mange års drift med de nuværende udstillinger og forfaldne udendørsarealer ikke kan leve op til nutidens forventninger til en besøgsattraktion, er investeringer i både udstillinger og udendørsarealer en væsentlig forudsætning for at kunne øge besøgstallet og dermed egen indtjening. Driftstilskuddet i 2013 var på 750.000 kr.

Fremadrettet er der stort behov brug for en økonomisk kickstart, således at den i 2013 påbegyndte konsoliderings- og udviklingsproces kan fortsætte, og en absolut nødvendig udvikling og nyetablering af centrets formidlingstilbud kan blive realiseret.

### **Medarbejdere**

*Louise Villadsen, arkæolog B.A., daglig ledelse*

*Kim Callesen, museumsunderviser*

*Hanne Rasmussen, reception og butik*

*Faila Yamungu, rengøring*

*Laila Flyvholm Jensen, reception og butik*

*Dora Joel, reception og butik*

*Marie Gamborg Laursen, reception og butik*

*Gerfried Langer, reception og butik*

*Steen Christiansen, praktisk medhjælp*

Foruden det store registreringsarbejde i forbindelse med Strandbysamlingen, som blev gennemført af museumsinspektør Bjarne Henning Nielsen i løbet af vintermånederne i et ikke opvarmet center, blev der lagt timer i centrets drift og udvikling af arkæologerne Martin Sejr Nielsen, Simon Kjær Nielsen og Marie Vang Posselt samt IT-medarbejder Kasper Ambeck og museumsassistent Annie Nørby, der bl.a. har stået for reetableringen af centrets tekniske anlæg. Museumsleder Broder Berg har brugt mange ressourcer på processerne omkring genetablering og udvikling siden udformningen af arbejdsnotatet i maj 2012.

Ganske uvurderlig for centrets praktiske drift og udvikling var de mange ressourcer, som støtteforeningen lagde i projektet, her især bestyrelsesmedlemmerne Per Frederiksen, Kirsten Bernlow, Jonna Kjærsgaard, Bent Kjærsgaard og Ole Søndergaard.

Det gode samarbejde med støtteforeningen og lokale multiplikatorer er et væsentligt omdrejningspunkt for centrets fremtidige udvikling og drift.



## **11. SLUTBEMÆRKNING**

Vesthimmerlands Museum har i 2013 haft et samlet udgiftsniveau på næsten 10 mio. kr., 41 ansatte medarbejdere og 15 aktive frivillige. Museet er dermed en betydningsfuld aktør på kulturarvsområdet i Vesthimmerland og udgør samtidig en af de få arbejdspladser for højtuddannede i kommunen.

Der blev arbejdet intensivt og målrettet på at styrke arbejdsområderne i henhold til museumslovens fem søjler, som er indsamling, registrering, bevaring, forskning og formidling. Samtidig lykkedes det indtil videre at fastholde det arkæologiske ansvar i Vesthimmerland. Med etableringen af Kulturarvstjenesten Vesthimmerland kunne museet fæstne sin position i det vesthimmerlandske lokalsamfund som kulturhistorisk museum, der arbejder med kulturarven fra de ældste tider til i dag. Det lykkedes museets personale at udvikle og afvikle store undersøgelses-, forsknings- og formidlingsprojekter, der formåede at skabe opmærksomhed og respekt om museets virksomhed langt ud over kommunens og endda landets grænser.

Museumsloven anfører bæredygtighed, samarbejde og udadvendthed som væsentlige parametre for museernes virksomhed. Statsanerkendte museer er således forpligtiget til at udvikle sig til alsidige, videnbaserede kulturarvsinstitutioner, der befinder sig i tæt dialog med det omgivende samfund. Netop denne forpligtigelse har Vesthimmerlands Museum arbejdet målrettet med i de seneste år og dermed indledt en fornyelsesproces til en formidlings- og forskningsinstitution, der kan engagere sig i de udfordringer vores moderne samfund står over for.

Årsberetningen fra 2013 viser, at Vesthimmerlands Museum befinder sig i rivende udvikling. En udvikling, der i høj grad bygger på projektarbejde og projektbevillinger. I denne sammenhæng må det understreges, at museets faste driftstilskud endnu ikke er på et niveau, der giver mulighed for at modsvare museumslovens nye krav til de statsanerkendte museer med ansvar for arkæologi og nyere tids kulturhistorie. Her ligger ganske alvorlige udfordringer, der vil komme til at afgøre museets fremtid. Indtil videre gælder det om at fastholde de positive resultater og fortsætte kursen med at videreudvikle museet til en stærk og attraktiv formidlings- og forskningsinstitution, der som museum for hele Vesthimmerland kan fungere som fælles hukommelse og multiplikator for områdets kulturhistorie og kulturarv fra de ældste tider til i dag. Men uden at finde løsninger på driftsudfordringerne bliver det ikke muligt at komme i mål.

-----